

# Hasičský záchranný sbor Kraje Vysočina ÚO Pelhřimov

.....  
schválil

plk. Ing. Jiří Hörner  
ředitel ÚO Pelhřimov  
HZS Kraje Vysočina

## **Plán taktického cvičení „Požár lesa - dálková doprava vody“**

Datum: 1.9.2019

Zpracoval a předkládá: Petr Razima

Velitel zásahu: Jiří Pihávek, velitel jSDHo Putimov

Řídící cvičení: Daniel Račan

## I. Cíl cvičení

1. Ověřit praktické znalosti při nasazení S a P u dálkové dopravy vody.
2. Ověřit akceschopnost a součinnost JPO a jejich velitelů.

## II. Místo, termín a čas provedení cvičení

Místo: Putimov  
Datum: 21.9.2019  
Čas: 09:00 – 15:00

## III. Seznam zúčastněných jednotek PO

Složka	Technika	Vol. zn.	Osob
jSDH Dubovice	PPS 12		1+3
jSDH Nemocnice Pelhřimov	DA 12-L1Z	HPE 053	1+3
jSDH Olešná	CAS 25-M2R	HPE 461	1+3
	DA 12-L1Z	HPE 463	1+3
	PPS 12		1+3
	PPS 12		1+3
jSDH Pelhřimov - Čakovice	DA 12-M3R + PPS 12	LPE 383	1+3
JSDH Pelhřimov – Lipice	DA 12-L1Z	LPE 393	1+3
jSDH Pelhřimov - Myslotín	PPS 12		1+3
JSDH Pelhřimov – Pejškov	PPS 12		1+3
jSDH Pelhřimov - Skrýšov	DA 12-L1Z	LPE 403	1+3
jSDH Pelhřimov - Starý Pelhřimov	DA 12-L1Z		1+3
jSDH Pelhřimov - Vlásenice	DA 12-L1Z	LPE 413	1+3
jSDH Putimov	DA 12-L1Z		1+3
jSDH Proseč pod Křemešníkem	PPS 12		1+3

## IV. Námět a rozsah cvičení

### Všeobecná situace:

V důsledku nenahlášeného pálení v lese dojde k požáru lesního a travního porostu v blízkosti vrchu mezi obcí Putimov a osadou Řemenov.

### Zvláštní situace:

Možnost rozšíření požáru, nebezpečí na pozemní komunikaci - dálková doprava vody bude prováděna na místních a účelových komunikacích v Putimově.

## V. Způsob provedení cvičení

Prakticky s nasazením všech určených sil a prostředků podle plánu cvičení. Jednotlivé JPO použijí vybavení ze svých PPS případně DA a CAS. Dálková doprava vody bude provedena z přírodního zdroje - rybníka pod vesnicí Putimov jednoduchým příp. dvojitým vedením hadicemi B až na místo požáru. Zde bude doplňována CAS, ze které bude prováděn hasební zásah. Jednotlivé JPO se budou řadit do dálkové dopravy vody ihned po svém příjezdu na místo cvičení. Samotná doprava vody bude prováděna minimálně 40 minut.

## VI. Cvičební úkoly cvičících

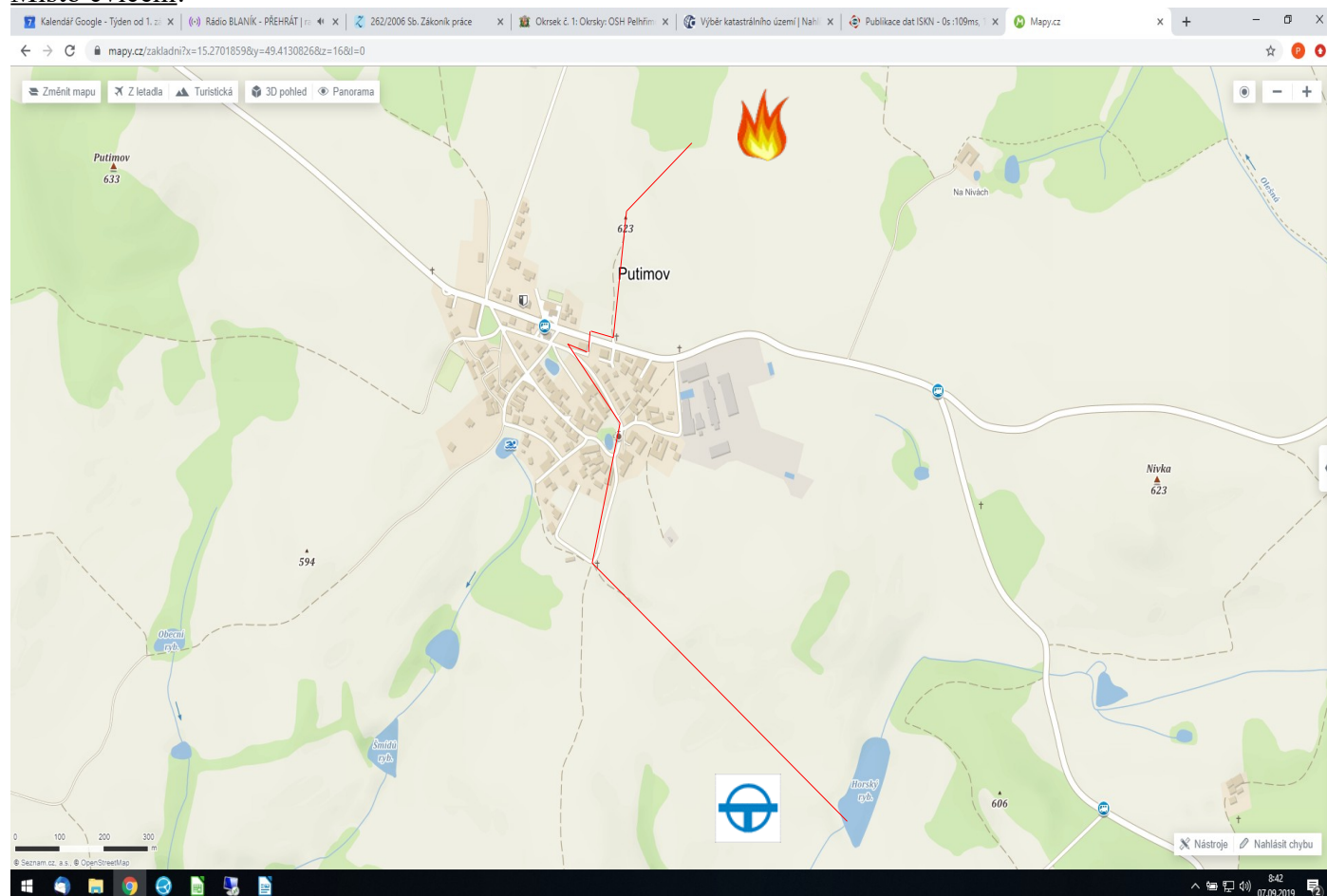
Jednotka PO/složka	Činnost
Všechny JPO	Dálková doprava vody.

## VII. Časový harmonogram (předpoklad)

Čas	Situace	Předpokládaná činnost
T+0:00	Vyhlášení poplachu JPO	Vyhlášení poplachu JPO dle Krycího listu cvičení.
T+0:10	Výjezd JPO	Výjezd JPO.
T+0:15-0:40	Příjezd JPO	Příjezd JPO na místo zásahu. Sestavení dálkové dopravy.
T+0:55	Začátek dodávky vody	Dodávka vody na požářiště. Nácvik výměny hadice v dopravním vedení.
T+1:40	Ukončení dodávky vody	Ukončení dodávky vody. Úklid TP.
T+2:00	Vyhodnocení cvičení	Vyhodnocení cvičení řídicím cvičení. Odjezd JPO na základnu.
T+2:30-3:00	Příjezd JPO na základnu	Příjezd JPO na základnu. Uvedení JPO do akceschopnosti.

## VIII. Grafická část cvičení

### Místo cvičení:



## **IX. Plán spojení**

### Komunikace cestou k zásahu:

Jednotky PO s KOPIS na TKG PE 526, analogovém převaděči nebo telefonicky (KOPIS 950 270 104).

### Komunikace na místě zásahu:

Na místě zásahu bude zřízena síť velitele zásahu na analogovém kmitočtu N. Velitelé JPO budou komunikovat na kmitočtu N, signály pro dodávku vody pomocí paží, případně telefonicky.

VZ bude předávat zprávy od zásahu na KOPIS HZS Kraje Vysočina na TKG PE 526 nebo telefonicky.

### Řídící radiostanice:

Radiostanice	Volací značka	Kanály
KOPIS	PJI 100	TKG PE 526
		Analogový převaděč (Křemešník, Stražiště)
VZ	Velitel zásahu	N

## **X. Bezpečnostní opatření**

Veškerá činnost v průběhu cvičení bude provedena za důsledného dodržování bezpečnostních zásad a opatření stanovených příslušnými předpisy. Řídící cvičení nedopustí porušení zásad bezpečnosti. V případě nesprávného plnění úkolů nebo při porušení bezpečnostních pravidel je řídící cvičení oprávněn cvičení přerušit. Řídící cvičení má pravomoc v případě nutnosti omezit, případně ukončit činnost některé dotčené složky po projednání s jejím vedoucím nebo ukončit celé cvičení, pokud to rozsah jiné mimořádné události vyžaduje.

Řídící cvičení zabezpečí řízení dopravy na místních a účelových komunikacích v úseku, kde bude prováděna dálková doprava vody. Hasiči provádějící řízení dopravy budou na místní komunikaci rozmístěni tak, aby zabezpečili bezpečný průjezd vozidel a budou vybaveni výstražnými vestami.